

**1120351 CÁMARA IP WIFI  
MEGAPIXEL CON GRABACIÓN PARA  
EXTERIOR**



**Guía rápida**

# 1 Introducción

Las cámaras IP combinan una cámara de vídeo digital con conectividad de red y un potente servidor web para proporcionar imágenes nítidas a través de Internet o su red local.

El paquete incluye lo siguiente:

- 1 x Cámara IP con antena de recepción WIFI
- 1 x CD de utilidades para la Cámara IP
- 1 x Alimentador de corriente de 5V/12 V
- 1 x Soporte de la cámara
- 1 x Cable de red
- 1 x tarjeta SD (si la cámara tiene grabación)

**En esta guía rápida se describe el procedimiento para configurar la cámara IP dentro de la red local. Una vez que esté dentro de la red hay dos opciones para visualizar la cámara IP.**

- 1) **A través de un explorador, que requiere la descarga de ActiveX**
- 2) **A través del software ISMARTVIEWPRO incluido en el CD (esta opción de visualización es muy sencilla, al ser prácticamente Plug & Play)**

## Notas:

El paquete de su cámara IP debería contener los siguientes elementos. Si faltase alguno de los elementos de la lista, póngase en contacto con nosotros para obtener ayuda.

## 2. Procedimiento de instalación

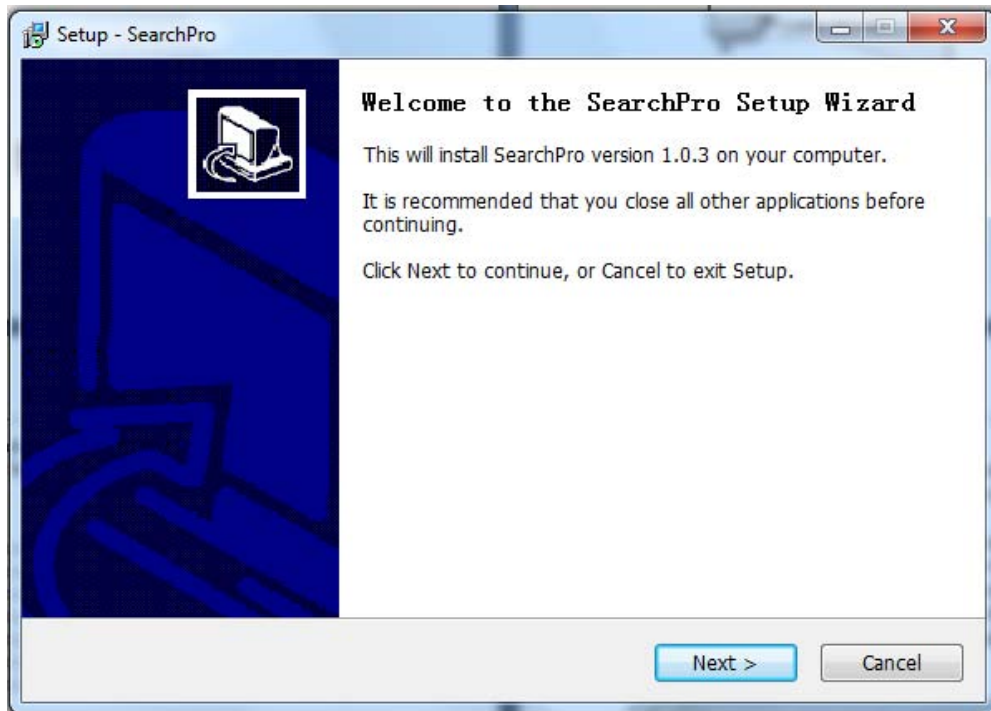
### 2.1 Primera conexión al router por cable

- ✚ Conecte el alimentador de la cámara y enchúfelo. Por otro lado, conecte el cable de red entre la cámara y el router.

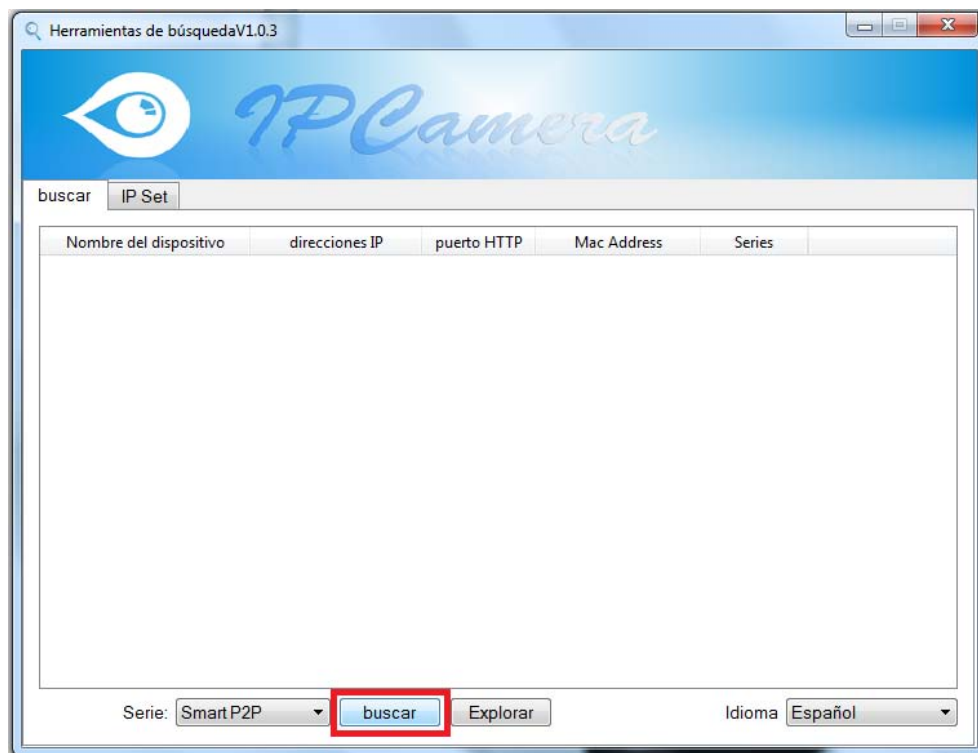


- ✚ En un ordenador que tenga conexión de red, inserte el CD incluido en la caja y haga doble clic en el icono de la aplicación "Searchpro.exe" para PC o "Searchpro.dmg" para MACOS.

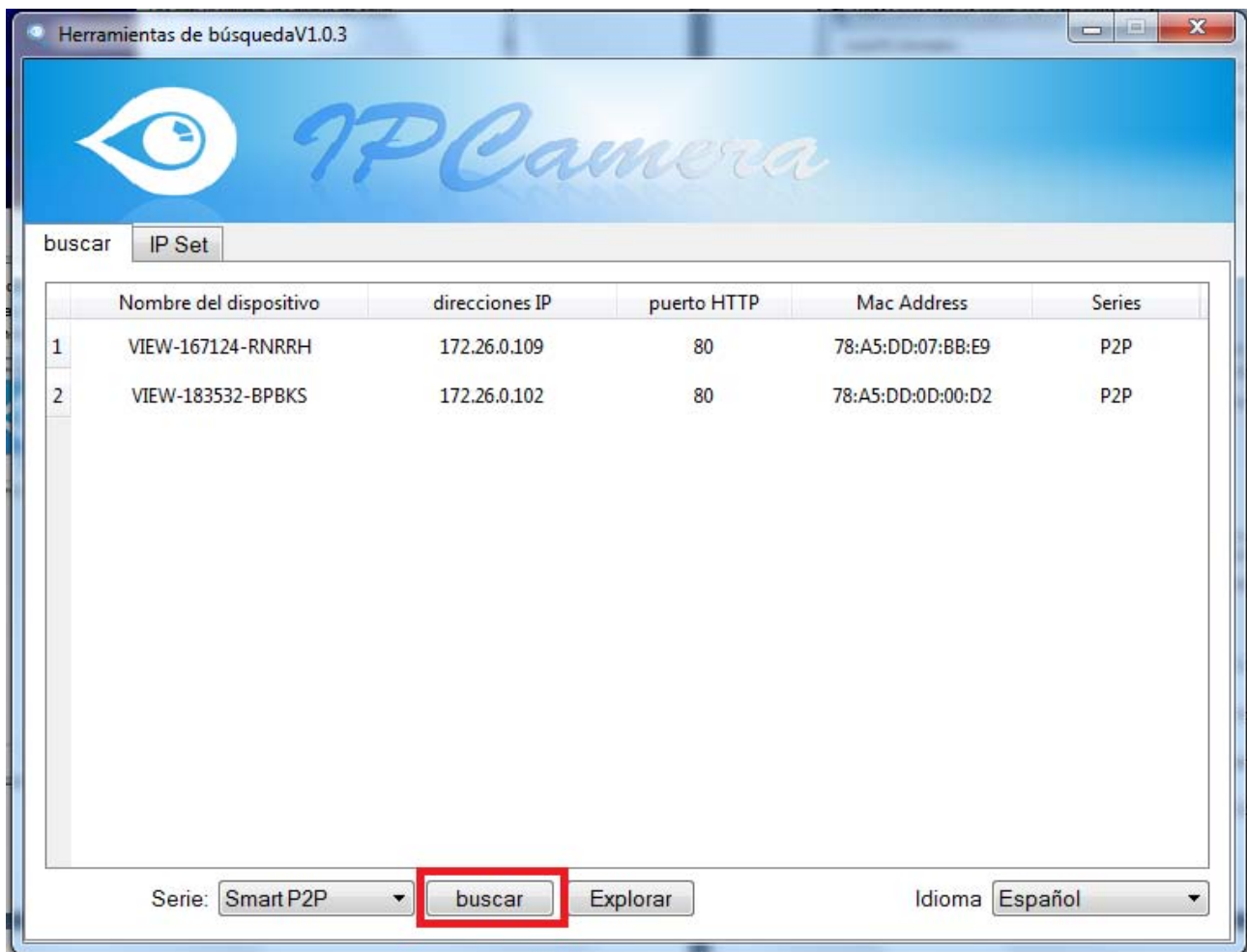
✚ Aparecerá un asistente de instalación:



Siga las instrucciones en pantalla e instale la aplicación en su ordenador. Una vez instalada, se abre la interfaz siguiente. Haga clic en Buscar para las cámaras dentro del entorno de red local.



1) Pulse "Search" para que la aplicación busque la cámara en la red. Aparecerá una cámara en **Device List**. Cuando aparezca, haga clic en el dispositivo.



En la pantalla aparecen todas las cámaras conectadas al router y una IP que asigna el programa por defecto. Haga doble clic con el ratón y se abrirá un explorador.

En la ventana de control de acceso, introduzca como usuario "admin" y como contraseña "123456". Pulse "Aceptar" y se le abrirá la pantalla de visualización.

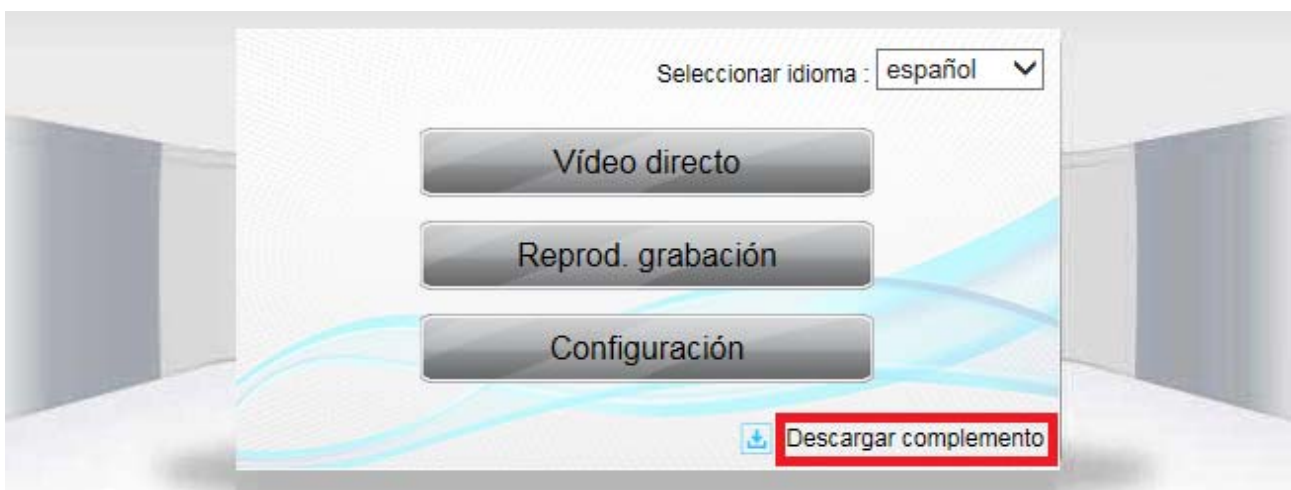
## 2.2. Opción de visualización a través de un explorador de

### Internet

En la ventana de control de acceso, introduzca como usuario "admin" y como contraseña "123456". Pulse "Aceptar" y se le abrirá la pantalla de visualización.



A continuación, ya puede ver la cámara IP, como en la figura

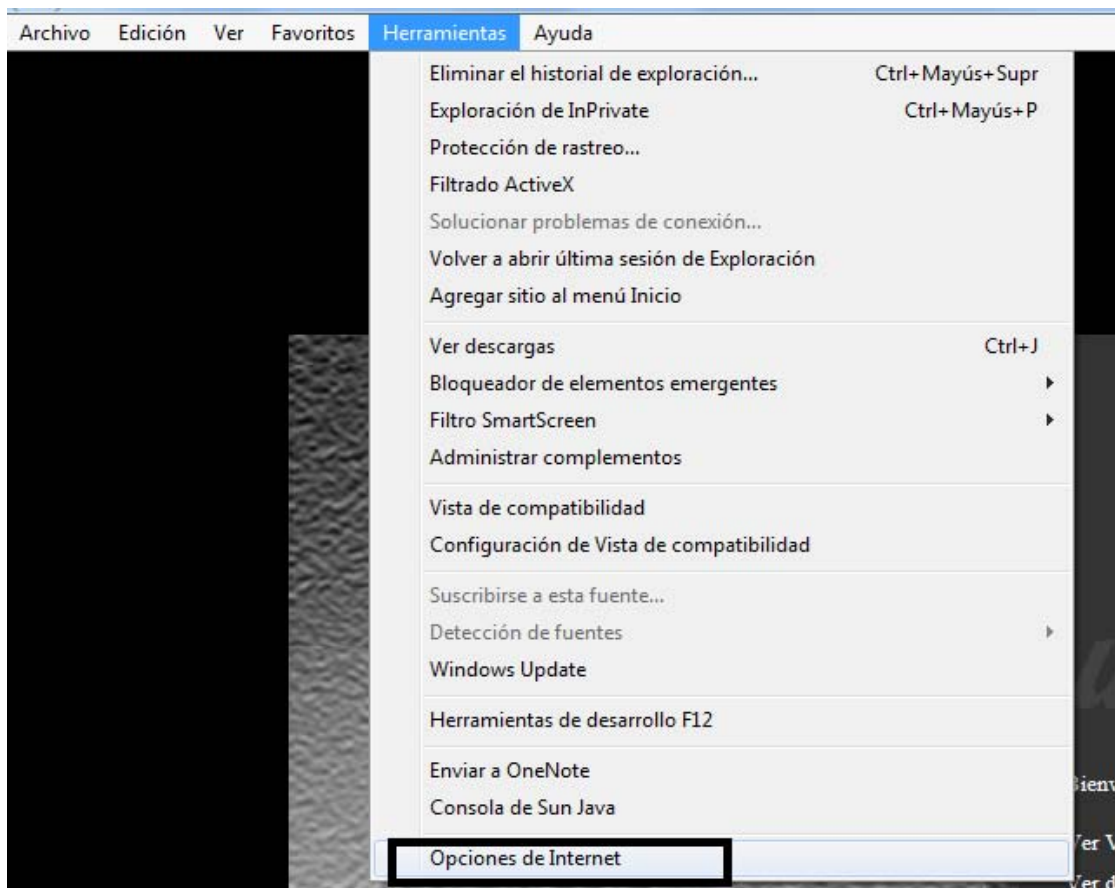


El usuario deberá instalar el reproductor (ActiveX) antes de visualizar el vídeo. Haga clic en el enlace "Descargar complemento" para descargar e instalar reproductor y aparecerá el cuadro de diálogo para ejecutar la instalación del reproductor automáticamente.

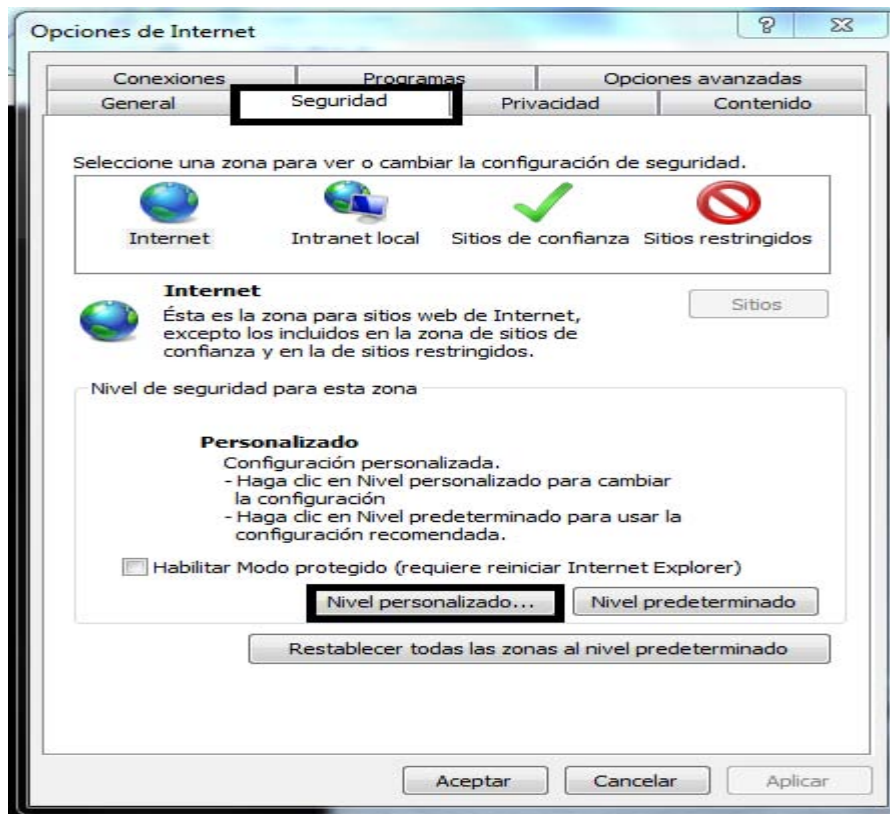


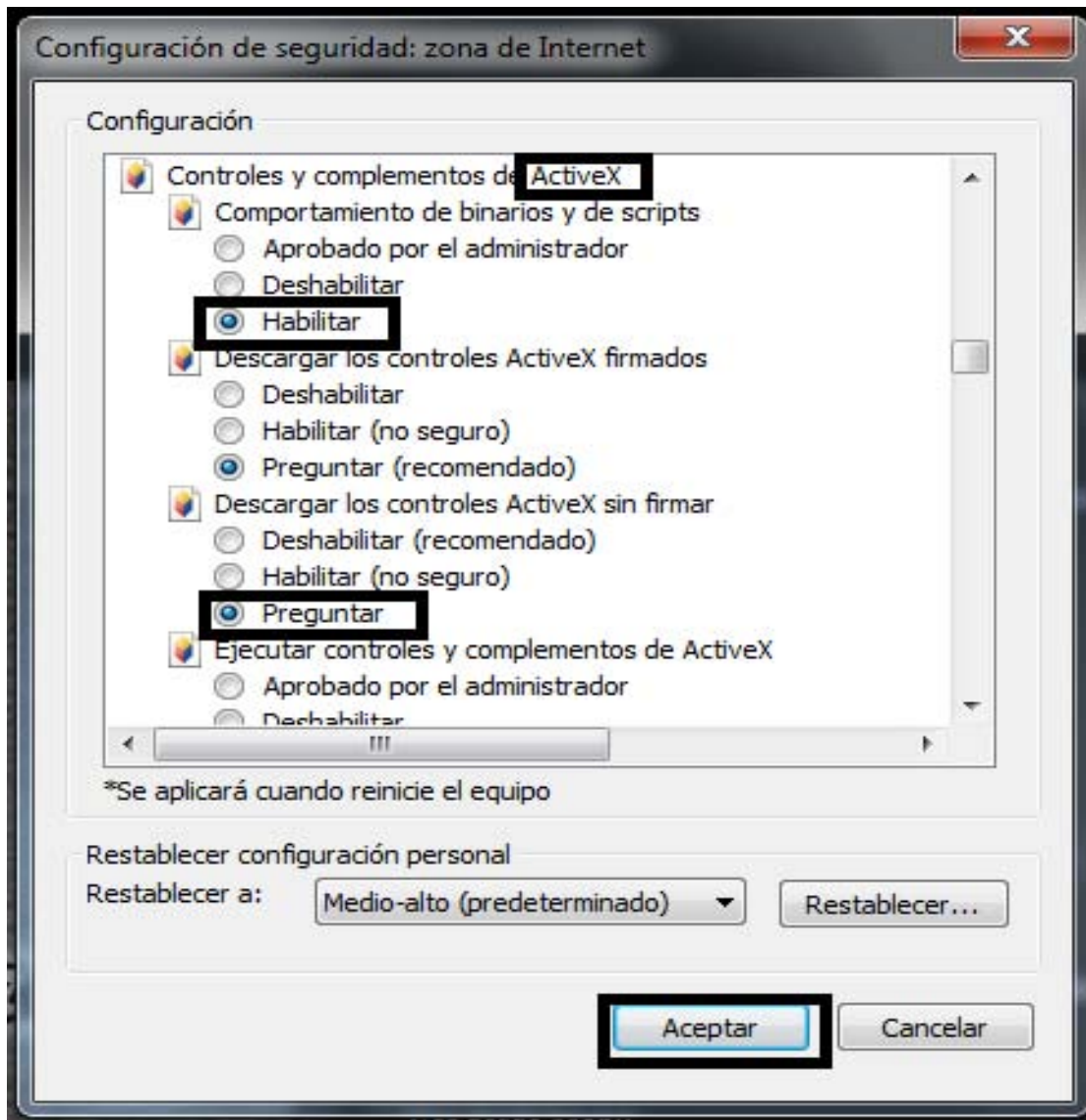
Complete el proceso de instalación y actualice la página del explorador y ya verá el vídeo de la cámara IP.

**Es posible que por seguridad, el sistema operativo impida la instalación de los Active X. Deberá modificar la configuración del navegador. En Internet Explorer, seleccione Herramientas/Opciones de Internet. Si a pesar de hacer esto, no consigue ver el vídeo, deberá utilizar el software para PC, que ya incluye los Active X.**



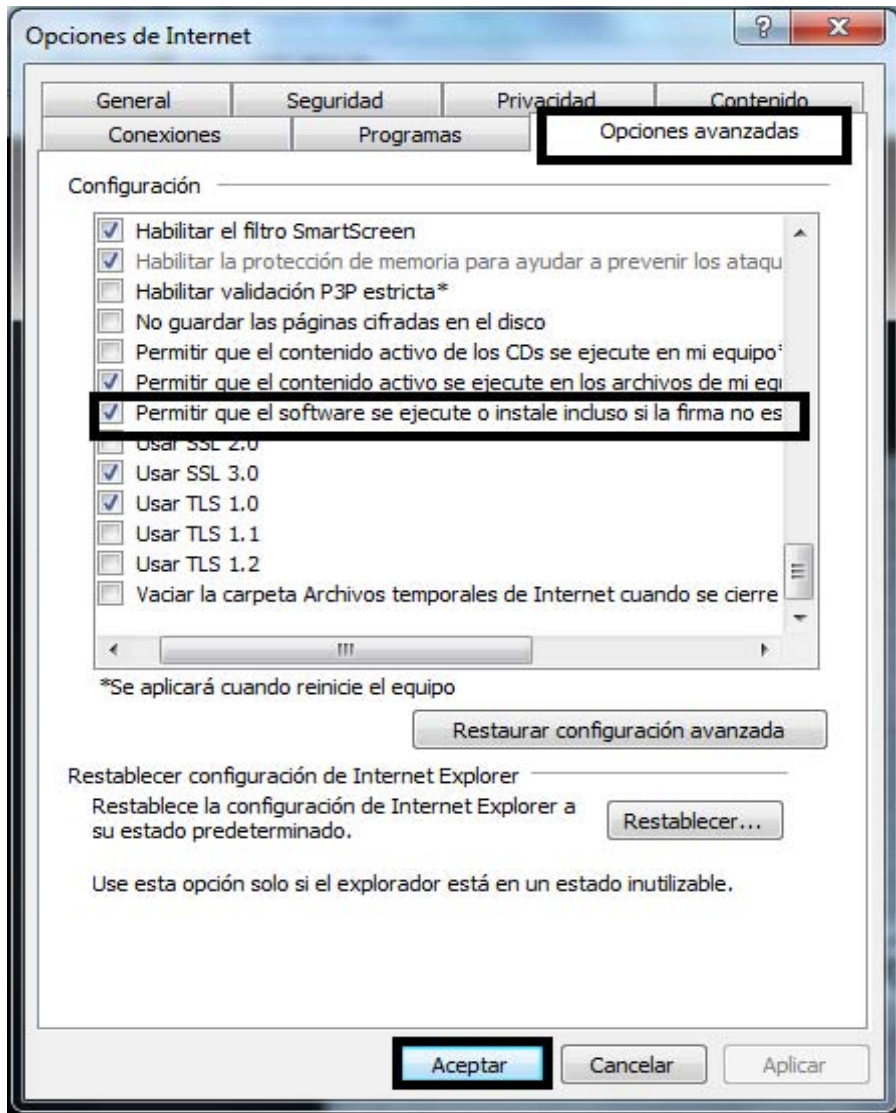
Aparecerá el siguiente menú de configuración:





En la **pestaña Seguridad**, pulse Nivel personalizado y dentro de este, baje hasta las opciones relacionadas con Active X y marque "Habilitar" o "Preguntar". Pulse Aceptar cuando haya terminado.

En la pestaña **Opciones avanzadas**, marque la casilla "Permitir que el software se ejecute o instale incluso si la firma no es válida". Pulse Aceptar para aplicar cambios.



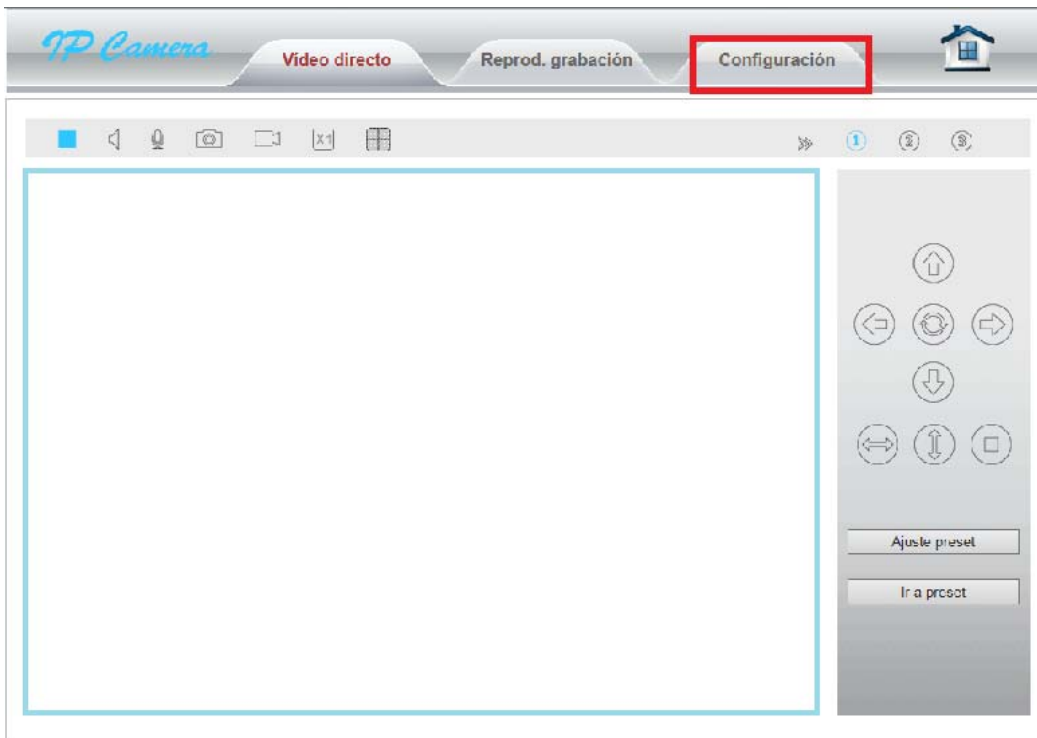
Pulse descargar los Active X de nuevo y ejecute su instalación.

Pulse **Video directo** y se abrirá la interfaz de la cámara.





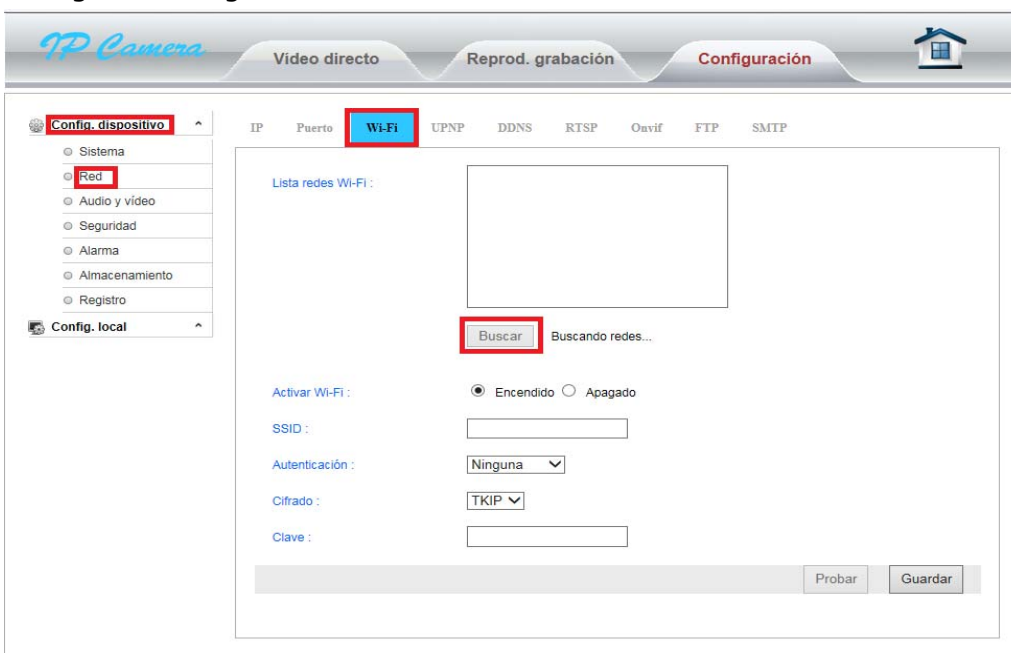
En la interfaz principal tenemos 3 pestañas: "Video directo" para ver la imagen de la cámara, "Reprod. Grabación" para ver el vídeo grabado y "Configuración" para acceder a las opciones de configuración de la cámara.



En esta interfaz, pulsamos "Configuración" y vamos ahora a configurar el acceso WIFI de la cámara.

## 2.1 Configuración de la conexión Wifi

Pulsamos dentro de configuración de dispositivo – Red y **WIFI** y nos aparecerá el menú con configuración siguiente:



Pulse "Buscar" y aparecerá un cuadro con las redes inalámbricas detectadas. Seleccione la suya e introduzca la clave de la red wifi. Esta clave suele encontrarse en una etiqueta en la parte inferior de su router. Es posible que usted mismo la haga cambiado por una clave persona. Deberá asegurarse de introducir la clave correcta. Pulse "Probar" para comprobar que los datos son correctos y "Guardar" cuando haya terminado.

IP Puerto **Wi-Fi** UPNP DDNS RTSP Onvif FTP SMTP

Lista redes Wi-Fi :

2%---11---[ WLAN_1301_2EX ]
-----------------------------

Buscar

Activar Wi-Fi :  Encendido  Apagado

SSID : WLAN\_1301\_2EX

Autenticación : WPA-PSK ▼

Cifrado : TKIP ▼

Clave : ●●●●●●

Probar Guardar

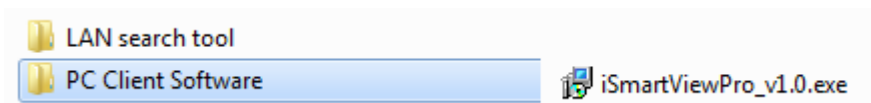
Si la configuración es correcta, ya puede quitar el cable de red entre la cámara IP y el router.

## 2.3. Opción de visualización a través de Software

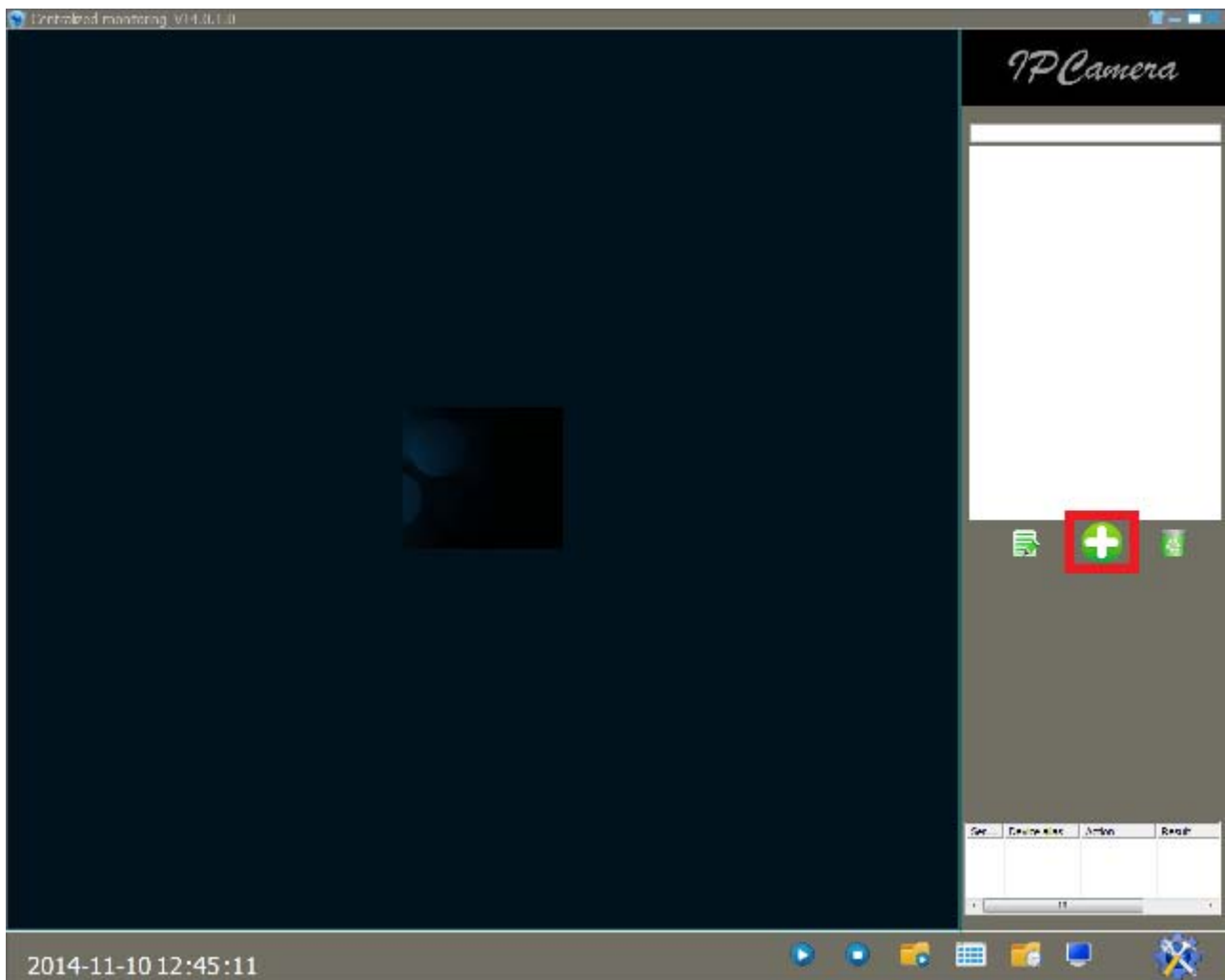
### iSmartViewPro

El software de visionado de las cámaras IP, llamado iSmartViewPro, está incluido en el CD.

Deberá abrir el CD, acceder a la carpeta PC Client Software y hacer doble clic sobre el icono de la aplicación iSmartViewPro.

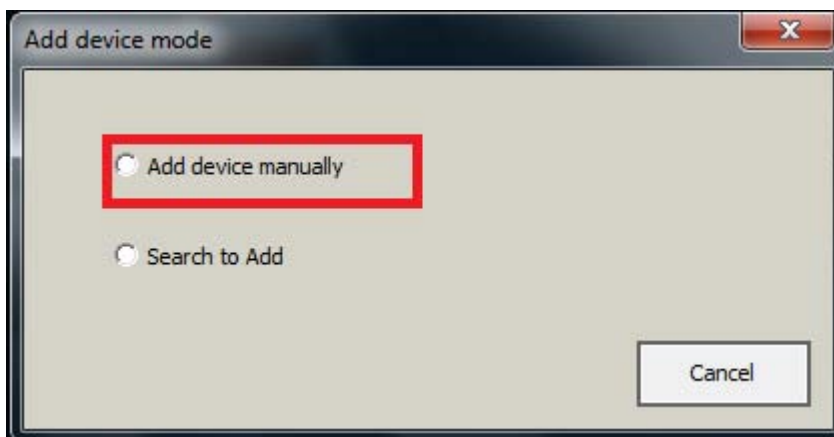


Siga las instrucciones en pantalla para realizar la instalación. Una vez instalada la aplicación, ábrala y le aparecerá la pantalla siguiente.



Pulse el icono del signo “+” para agregar un dispositivo.

A continuación, marque “Add manually” para agregar el dispositivo manualmente.



Aparecerá esta ventana donde podrá configurar la conexión.

En **Device Alias**, se puede poner el nombre deseado para la cámara.

En **Device Type**, seleccionar **SmartP2P** para registrar directamente la cámara IP. Este código se encuentra en una etiqueta de la cámara junto a un código QR.

Introduzca este código dentro de **DDNS/IP**.

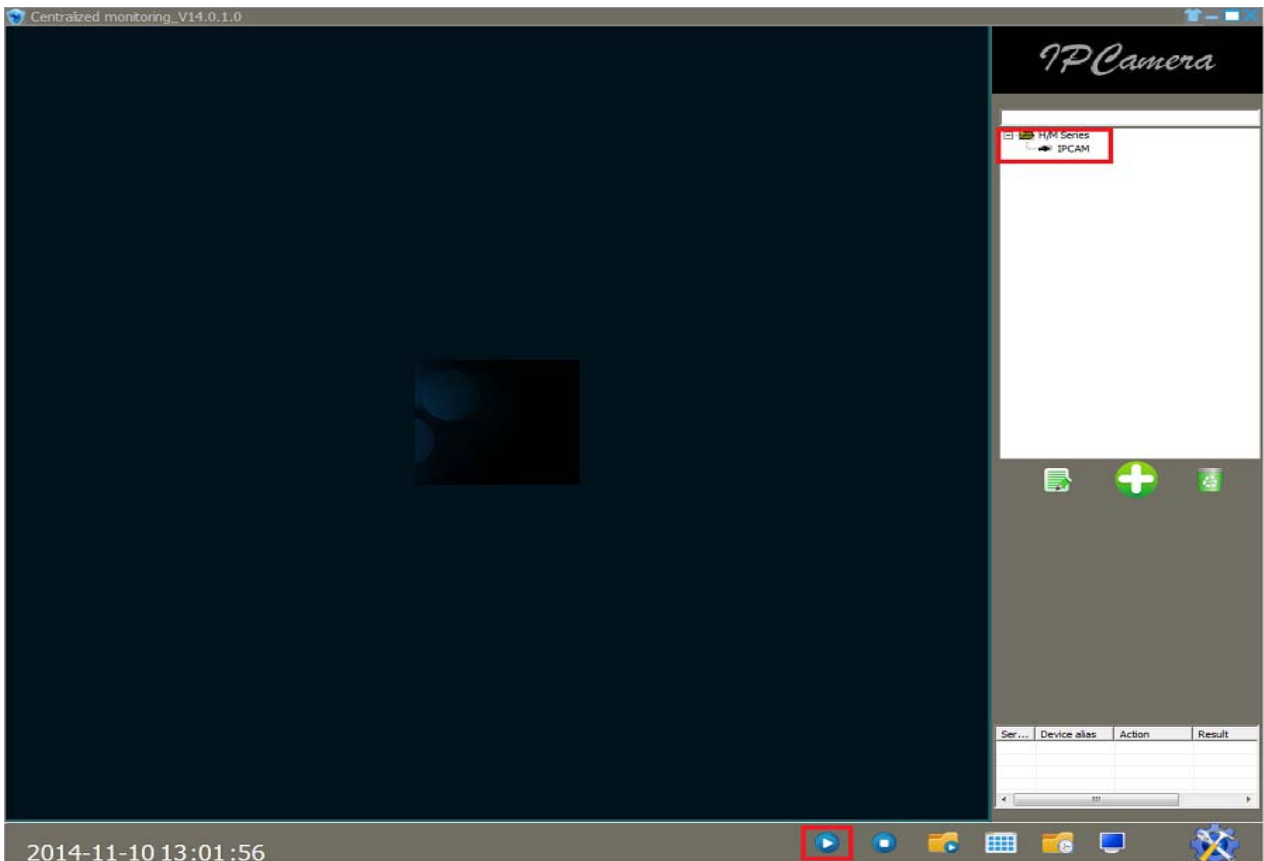
En **Account**, introduzca "Admin" y en **Password** la contraseña (por defecto, 123456)

Dialog box titled "Edit device information" with the following fields and values:

- Device alias: IPCAM
- Change:
- Device Type: SmartP2P
- DDNS/IP: XXXXXXXXXXXXXXXXXXXXXXXXXXXX
- Port: (empty)
- Account: admin
- Password: \*\*\*\*\*

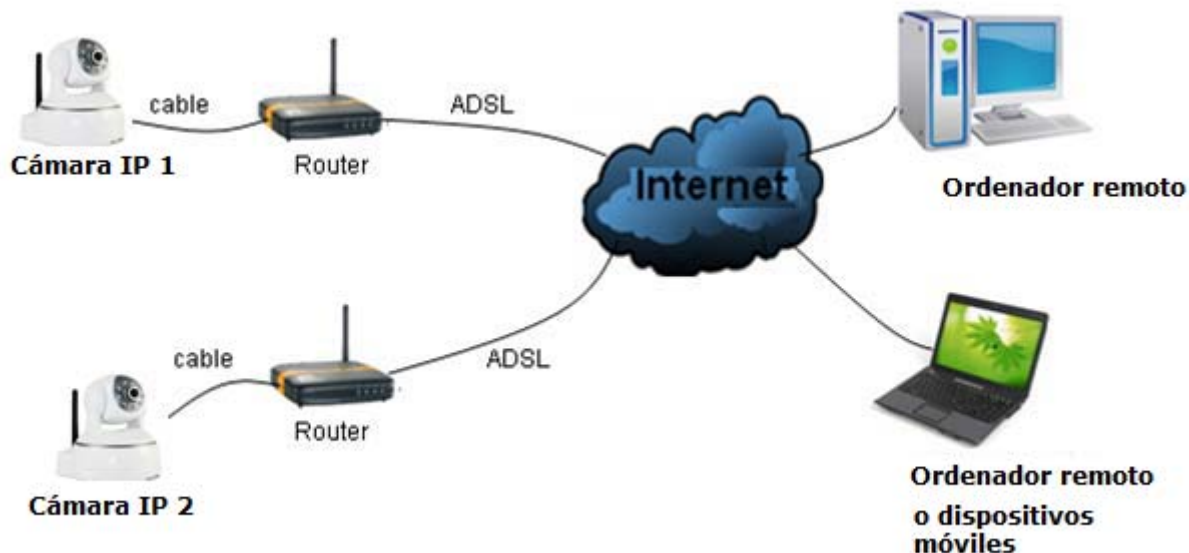
Buttons: Cancel, Save

Pulse "Save" para guardar los cambios y aparecerá el dispositivo en la lista de dispositivos, selecciónelo y pulse el botón "Play".



Para obtener más información sobre el programa, consulte el manual completo que se le ha enviado por correo electrónico.

### 3. Acceso a la cámara IP desde Internet



#### Redireccionamiento de puertos (con la opción del código QR esto no es necesario)

Para poder ver el grabador desde una red externa o desde un dispositivo móvil, debemos llamar a nuestro proveedor de ADSL. Debemos pedirles que abran el puerto 80 del router y lo redireccionen a la dirección IP local que hayamos asignado al grabador.

En este ejemplo, tendríamos que pedir que redireccionaran el puerto 80 a la dirección IP 192.168.199 que es la dirección IP que tiene la cámara configurada. Debemos pedirles que quiten todos los filtros y firewalls que impiden la conexión remota a la cámara.

#### 3.1. Acceso desde un ordenador

Para acceder a la cámara IP remotamente desde otro ordenador, abra un explorador y acceda a la dirección IP pública de la cámara o el nombre de dominio (si tiene IP dinámica).

Asimismo, puede utilizar la aplicación iSmartViewPro para acceder a las imágenes de la cámara (véase apartado anterior).

#### 3.2. Acceso desde dispositivos móviles

Para ver las cámaras en el teléfono móvil o tablet, acceda a **Google Play** en dispositivos Android o **AppStore** en Iphone o Ipad. Busque la aplicación **SmartViewPro**. Descárguelo e instálelo.

Abra la aplicación y seleccione "Add camera" para añadir un dispositivo.



+ Add camera



Aparecerá la pantalla siguiente, donde puede introducir el nombre que desee en "Name", en "CameraID" puede introducir manualmente el código que se encuentra en la pegatina junto al código QR o bien pulsar "Scan QRCode" para que se abra un lector del código QR.

A form titled "Add Camera" with a "Back" button on the left and a "Done" button on the right. It contains four input fields: "Name" with the value "P2PWIFICAM", "CameraID" (empty), "Username" with the value "admin", and "Password" (empty). Below the fields are two buttons: "Scan QRCode" and "LAN Search", both with right-pointing chevrons.

Back Add Camera Done

Name Cam\_XXXXXX

CameraID VIEW-XXXXXX-PSHWP

Username admin

Password

Scan QRCode >

LAN Search >

Inserte el nombre de usuario (admin) y la contraseña "123456" (por defecto) y se guardarán los ajustes. Pulse en la cámara en estado "connected" y se abrirá la imagen.

Camera Delete

✓ Cam\_XXXXXX  
Status: connecting  
VIEW-XXXXXX-PSHWP

+ Add camera

Camera Alarm Pictures Records More