



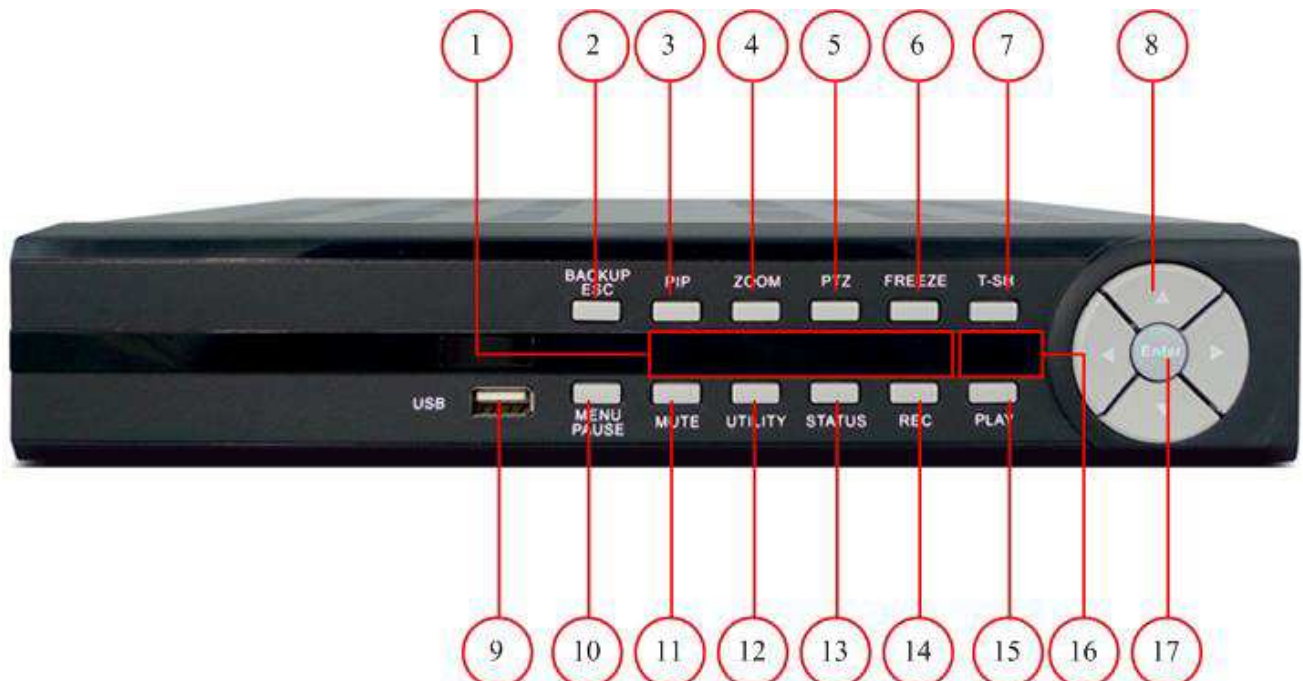
## Guía rápida

## INTRODUCCIÓN

En esta guía rápida describiremos los procesos básicos de configuración del grabador:

- 1) Descripción física del grabador (botones frontales /conectores traseros)
- 2) Conexión de un monitor al grabador para acceder físicamente al menú del grabador.
- 3) Configuración de grabación y configuración de red local
- 4) Registro de dominio en servidor del fabricante para usuarios de IP dinámicas
- 5) Acceso local al grabador desde un ordenador
- 6) Acceso remoto desde un ordenador o dispositivo móvil:
  - Apertura de puertos en el router (si se desea ver el grabador desde un punto externo a la red local del grabador o desde un smartphone por 3G)
  - Acceso desde un ordenador
  - Acceso desde un dispositivo móvil

## BOTONES DEL PANEL FRONTAL DEL GRABADOR DIGITAL



INDICADORES LUMINOSOS	<b>Power:</b> alimentador conectado. <b>HDD:</b> disco duro en uso. <b>LAN:</b> conectado a Internet ( <i>en rojo:</i> usuario remoto conectado). <b>REC:</b> grabando. <b>PLAY:</b> reproduciendo.
BACKUP/ESC	En modo de visualización en vivo, pulse este botón para acceder al menú de COPIAS DE SEGURIDAD. En el menú de configuración, pulse el botón para volver a la página anterior.
PIP	En modo de visualización en vivo, permite ver un canal dentro de otro canal.
ZOOM	En modo de visualización en vivo o reproducción, amplía el tamaño de visualización de cada canal.
PTZ	En modo de visualización en vivo, pulse este botón para acceder al menú PTZ.
FREEZE	En modo de visualización en vivo, pulse este botón para congelar la imagen.
T-SRH	Pulse este botón para acceder al menú de búsqueda.
Teclas de flecha	▲ : Dentro del menú de configuración, pulse este botón para mover el cursor hacia arriba. En modo de reproducción, pulse este botón retroceder. ▼ : Dentro del menú de configuración, pulse este botón para mover el cursor hacia abajo. En modo de reproducción, pulse este botón detener el vídeo. ▶ : Dentro del menú de configuración, pulse este botón para incrementar el valor. En modo de reproducción, pulse este botón para avanzar
USB 2.0	Puerto USB para conectar un PEN drive (el puerto USB trasero es para conectar el
MENU	En modo de visualización en vivo, pulse este botón para acceder al menú de configuración. En modo de reproducción, pulse para hacer pausa en la reproducción.
MUTE	Para activar/desactivar el sonido de las teclas.
UTILITY	En modo de visualización en vivo, pulse este botón para acceder al menú
STATUS	En modo de visualización en vivo, pulse este botón para acceder al menú
REC	Pulse este botón para iniciar o detener la grabación.
PLAY	Pulse este botón para reproducir el vídeo a velocidad normal.
IR Sensor	Sensor de entrada para el mando a distancia.
ENTER	Dentro del menú de configuración, pulse este botón para acceder a los submenús. En modo de visualización en vivo, pulse este botón para pasar a visualización a pantalla completa.

## CONEXIONES DEL PANEL TRASERO DEL GRABADOR DIGITAL

Las conexiones del grabador digital son las siguientes:

- **VIDEO IN:** 4 entradas de vídeo BNC (para conectar 4 cámaras de vídeo analógicas)
- **HDMI:** 1 salida de vídeo HDMI (para conectar una televisión de alta definición)
- **VGA:** 1 salida de vídeo VGA (para conectar un monitor de ordenador para visualizar el menú de configuración o las cámaras)
- **SPOT/MAIN:** 1 salida de vídeo BNC y otra salida de vídeo RCA (para visualizar las cámaras en directo y las grabaciones directamente en una pantalla o monitor)
- **AUDIO IN:** 4 entradas de audio RCA (para conectar hasta 4 micrófonos para grabar el audio)
- **AUDIO OUT:** 2 salidas de audio RCA (para conectar altavoces).
- **PINES PTZ/relé:** pines de control para cámaras PTZ y relés
- **USB:** puerto USB para conectar un PEN drive y descargar grabaciones
- **NET:** entrada para el cable de red
- **DC 12 V:** entrada de alimentación

## PUESTA EN MARCHA DEL GRABADOR

Para empezar a configurar el grabador digital, debemos conectar un monitor de ordenador en la salida de vídeo VGA situado en el panel trasero. Se iniciará el grabador y aparecerá la interfaz del grabador en pantalla.





A la izquierda se muestran los canales de vídeo del grabador. En el panel derecho se visualizan los iconos para acceder a las opciones de configuración del grabador.

En las pantallas de los canales se muestran los iconos siguientes:



La grabación del canal está activada.



El audio del canal está activado.



El audio del canal está desactivado.



La señal del video del canal está disponible.



La grabación por evento está activada en el canal.



Se ha activado la grabación por movimiento en el canal.



Se ha disparado una alarma en el canal.



No se ha disparado la alarma en el canal.



La alarma de pérdida de vídeo se ha disparado en el canal.



Se ha detectado un dispositivo USB.



Se ha detectado un DVD.



La conexión de red está disponible.



La conexión de red no está disponible.



Muestra el usuario conectado actualmente.



Muestra la capacidad del disco duro ocupada y la capacidad libre. En este ejemplo, hay un 99% ocupado y un 1% libre. También se indica la temperatura del disco duro.

2009/09/23 14:05:02

Muestra la hora y fecha de visualización en vivo/grabación, etc.

## ICONOS DEL MENÚ DE CONFIGURACIÓN



A la derecha de los canales, se encuentran los iconos de configuración del grabador.

A continuación se describen estos iconos.



Configurar secuencia automática



Configurar copias de seguridad



Menú de configuración general del grabador: grabación por alarma/horario/evento, configuración de cuentas de usuario, configuración de red, configuración del sistema, información del sistema, etc...



Buscar archivos de grabación por agenda.



Mostrar listado de eventos de grabación.



Mostrar los controles de cámaras PTZ.



Enfoque



Zoom



Congelar imagen del canal



Descongelar imagen



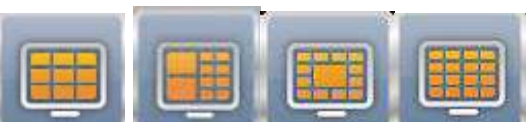
Visualización PIP (pantalla en pantalla)



Visualización a pantalla completa



Visualización en cuadrantes




Distintos modos de visualización de los canales.



## CONFIGURACIÓN DEL GRABADOR




Para configurar el grabador, debemos pulsar el icono  y aparecerán todas las opciones de configuración disponibles.



Cuando pulse cualquier opción de configuración, deberá introducir la contraseña del administrador (admin) en el teclado que aparece en pantalla.



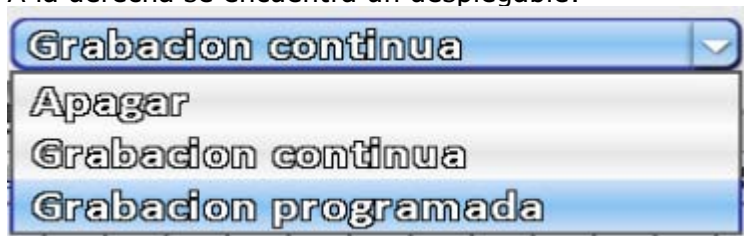
Utilice el ratón USB para pulsar la contraseña en el teclado. Por defecto es **123456**. Cuando haya terminado, pulse .

## CONFIGURACIÓN DE GRABACIÓN



El icono nos permite acceder a las opciones de configuración de grabación.

A la derecha se encuentra un desplegable:



En él, puede desactivar la grabación o seleccionar la grabación continua o programada.

Si selecciona Grabación continua, aparecerá la siguiente pantalla.

Configuración grabación

Modo Grabación: Grabacion continua

Grabacion continua | Grabacion programada

	CAN01	CAN02	CAN03	CAN04	
Video					
Grabacion	<input checked="" type="checkbox"/>	<input checked="" type="checkbox"/>	<input checked="" type="checkbox"/>	<input checked="" type="checkbox"/>	<input type="checkbox"/>
Resolucion	944x576	944x576	944x576	944x576	944x576
FPS	25	25	25	25	1
Calidad	100	100	100	100	10
Audio	<input type="checkbox"/>	<input type="checkbox"/>	<input type="checkbox"/>	<input type="checkbox"/>	<input type="checkbox"/>
Grabacion eventos					
Grabacion	<input type="checkbox"/>	<input type="checkbox"/>	<input type="checkbox"/>	<input type="checkbox"/>	<input type="checkbox"/>
Resolucion	944x576	944x576	944x576	944x576	944x576
FPS	25	25	25	25	1
Calidad	100	100	100	100	10
Pre-alarma	0	0	0	0	0
Post-alarma	0	0	0	0	0
Audio	<input type="checkbox"/>	<input type="checkbox"/>	<input type="checkbox"/>	<input type="checkbox"/>	<input type="checkbox"/>

OK Cancelar

Seleccione las casillas correspondientes de cada canal (CAN01, CAN02---CAN04) y especifique la resolución, frames por segundo, calidad de vídeo y audio que desee para cada canal.

Si selecciona Grabación programada, aparecerá la pantalla siguiente:

**Configuracion grabacion**

Modo Grabacion Grabacion continua

**Grabacion continua**    **Grabacion programada**

	00	01	02	03	04	05	06	07	08	09	10	11	12	13	14	15	16	17	18	19	20	21	22	23
Domingo																								
Lunes																								
Martes																								
Miercoles																								
Jueves																								
Viernes																								
Sabado																								
Vacaciones																								

Nadie

A	Scheme1	Configurar
B	Scheme2	Configurar
C	Scheme3	Configurar
D	Scheme4	Configurar


Configurar Vacaciones

OK      Cancelar

Aquí, marque las casillas del horario correspondiente a cada día de la semana.

### CONFIGURACIÓN DE RED



El icono  nos permite acceder al menú de configuración de red del grabador.

Aparecerá esta pantalla.

Configuración red

Bandwidth Limited 3 Mbps

**DHCP** | **IP estática** | PPPoE | 3G

Activado

IP: 192 . 168 . 1 . 49

Mascara subred: 255 . 255 . 255 . 0

Puerta enlace: 192 . 168 . 1 . 1

DNS: 80 . 58 . 61 . 250

**HTTP** | **DDNS** | **NTP** | **Configurar email** | **FTP**

Activado

Puerto: 80

Apply Key:  Apply

OK Cancelar

1) Seleccione la pestaña **IP estática** y marque la casilla **Activado**.

En el campo **IP** introduzca la dirección IP que tendrá el grabador dentro de la red local.

Ejemplos: 192.168.1.100/192.168.0.100

En **Máscara subred** introduzca la máscara subred 255.255.255.0

En **Puerta enlace** introduzca la dirección IP del router. Hay dos opciones: 192.168.1.1 / 192.168.0.1

En **DNS** introduzca la dns de su proveedor de Internet.

Las más frecuentes son:

**Orange** : 62.37.228.20

**Vodafone**: 212.73.32.3

**Movistar**: 80.58.61.250

**Jazztel**: 62.14.2.1

**Ono**: 62.81.31.250

2) Dentro de la pestaña **HTTP**, marque la casilla Activado y deje el puerto 80 (por defecto). Pulse Aplicar.

## REGISTRO DE NOMBRE DE DOMINIO

Si tiene IP dinámica entre en la pestaña **DDNS** y aparecerá la pantalla siguiente.

The screenshot shows a network configuration window titled "Configuración red". At the top, there is a "Bandwidth Limited" checkbox and a speed selector set to "8 Mbps". Below this are several tabs: "DHCP", "IP estatica", "PPPoE", "3G", "HTTP", "DDNS", "NTP", "Configurar email", and "FTP". The "DDNS" tab is currently selected. In this tab, the "Activado" checkbox is checked. There are four input fields: "Saturación" with a dropdown menu showing "i-dvr.net", "Host" with the text "intplus.i-dvr.net", "Usuario" with the text "IC820310", and "Contraseña" which is masked with circles. At the bottom of the window are "OK" and "Cancelar" buttons.

Marque la casilla **Activado**.

En el menú desplegable **Saturación**, seleccione **i-dvr.net** (servidor del fabricante del grabador).

En **Host**, deberá introducir el nombre de dominio que haya registrado en la web:

[www.i-dvr.net](http://www.i-dvr.net). Por ejemplo: intplus.i-dvr.net

En **Usuario/Contraseña** deberá introducir el nombre de usuario y contraseña que se encuentra en el CD de su grabador.



Para crear un nombre de dominio. En un ordenador, abra un explorador e escriba: [www.i-dvr.net](http://www.i-dvr.net) en la barra de direcciones.

Aparecerá este panel de registro donde deberá introducir el nombre de usuario que se encuentra en el CD del grabador en **User Name** y la contraseña en **Password**. A continuación, pulse el botón **LOGON**.

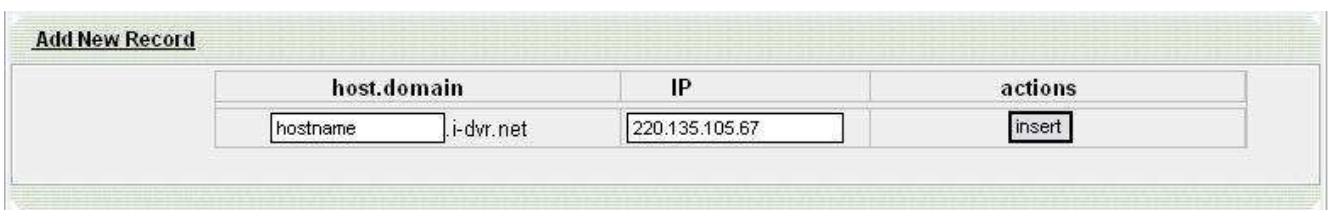
Control Panel Logon	
User Name:	<input type="text" value="ic000001"/>
Password:	<input type="password" value="••••••"/>
Password is case sensitive.	
<input type="button" value="Logon"/>	<input type="button" value="Reset"/>

Si los datos introducidos son correctos aparecerá una pantalla donde debe pulsar: **Add New Record** (Agregar nuevo registro).

En **hostdomain**, escriba el nombre de dominio que desee usar. Por ejemplo: intplus y en IP la dirección IP pública del grabador.

\* **Esta IP normalmente se detecta automáticamente, aunque si no fuera así abra un explorador y escriba [www.cualesmiip.com](http://www.cualesmiip.com) e introduzca aquí la dirección IP que tenga usted en ese momento.**

Pulse **Insert** y se creará la cuenta de dominio **intplus.i-dvr.net**



host.domain	IP	actions
hostname .i-dvr.net	220.135.105.67	insert

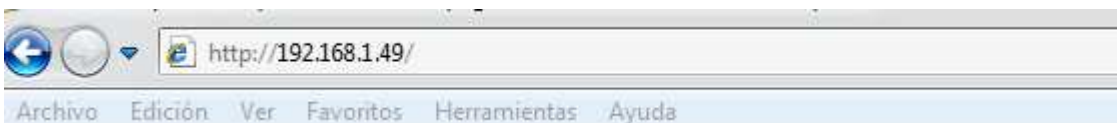
Aparecerá una pantalla indicando que el registro es correcto.

### ACCESO LOCAL AL GRABADOR

Una vez que se ha configurado el grabador dentro del entorno de red local, podemos acceder a él desde un ordenador.

Abrimos un explorador y en la barra de tareas escribimos la dirección IP local que hemos asignado dentro del menú de configuración de red del grabador.

En este ejemplo hemos utilizado la dirección IP: 192.168.1.49 y el puerto 80 (por defecto).



Si hemos configurado otro puerto http en lugar del 80, por ejemplo el 81, entonces tendremos que introducir la dirección IP local seguido de ":81". Sería así: 192.168.1.49:81

A continuación se abre un cuadro de diálogo de autenticación donde tenemos que introducir el usuario **admin** y la contraseña (por defecto **123456**) y pulsar Aceptar.



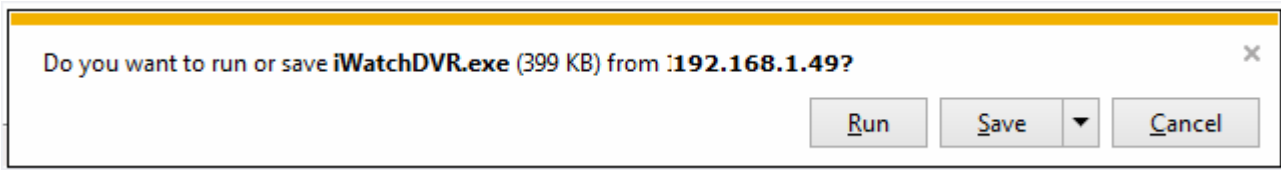
Si los datos son correctos, aparecerán las opciones siguientes:



Si se accede a través de Internet Explorer, podemos seleccionar la primera o la segunda opción. Si accedemos desde otros exploradores como Chrome o FireZila, entonces seleccionamos la segunda opción para descargar una aplicación que se debemos instalar en el ordenador con sistema operativo Windows XP/Vista/7. Si nuestro ordenador es un Mac, entonces seleccionamos la tercera opción para MAC Os.

Cuando hayamos seleccionado una de las opciones, aparecerá este mensaje donde debemos confirmar que deseamos descargar la aplicación IWATCH DVR, pulsando RUN para ejecutar o SAVE para guardar la aplicación y después ejecutarla.

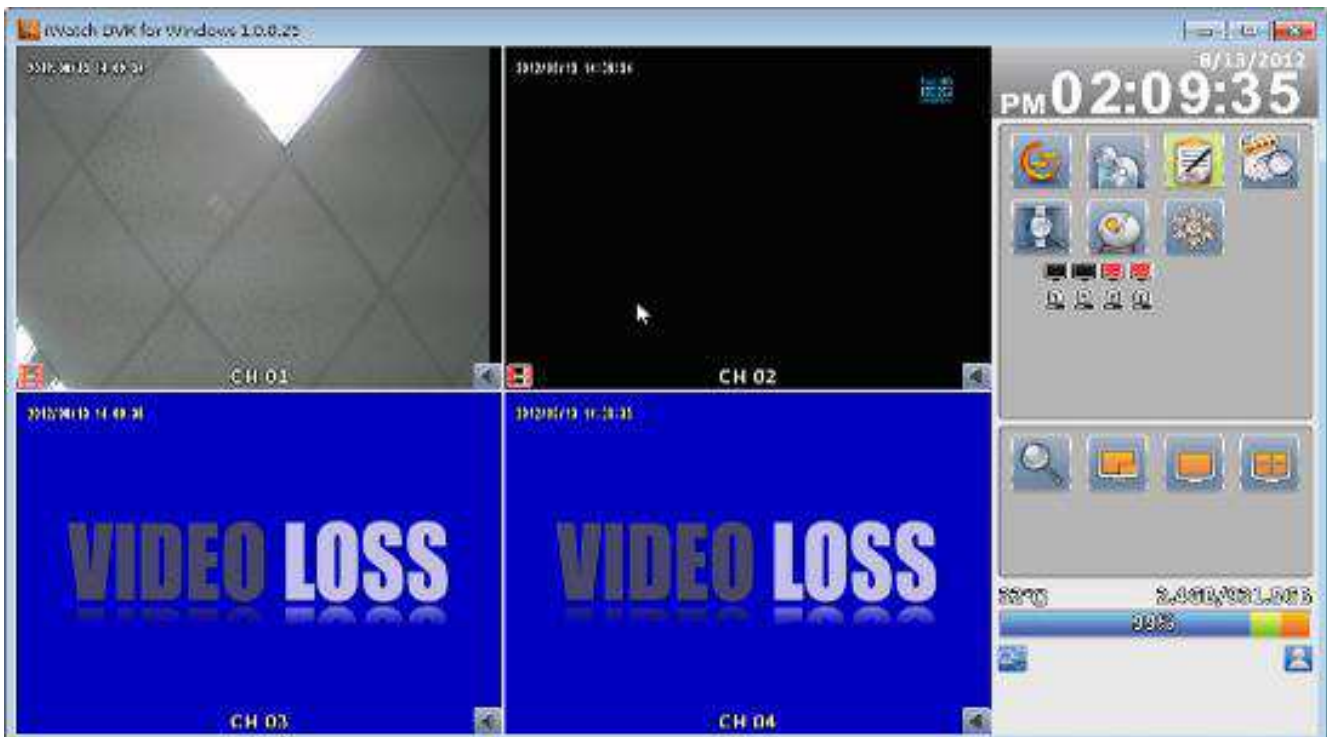




La ejecutamos y se abre esta pantalla, donde introducimos la dirección IP, el puerto 80 y los datos de acceso. Pulsamos CONNECT.



De esta forma accederemos a nuestro grabador.



El aspecto de la interfaz gráfica es muy similar a la interfaz del grabador en un monitor. Consulte las secciones anteriores para ver el significado de los iconos y las opciones de configuración.

## ACCESO REMOTO AL GRABADOR

### Apertura de puertos en el router

Para poder ver el grabador desde una red externa o desde un dispositivo móvil, debemos llamar a nuestro proveedor de ADSL. Debemos pedirles que abran el puerto 80 del router y lo redireccionen a la dirección IP local que hayamos asignado al grabador.

En este ejemplo, tendríamos que pedir que redireccionaran el puerto 80 a la dirección IP 192.168.1.49.

The screenshot shows a 'Configuración red' window with the following details:

- Bandwidth Limited:**  3 Mbps
- IP estatica:**
  - Activado
  - IP: 192 . 168 . 1 . 49
  - Mascara subred: 255 . 255 . 255 . 0
  - Puerta enlace: 192 . 168 . 1 . 1
  - DNS: 80 . 53 . 61 . 250
- HTTP:**
  - Activado
  - Puerto: 80
- Apply Key:** [Empty field] [Apply]
- Buttons:** [OK] [Cancelar]

Debemos recordarles que se debe abrir el puerto en TODOS los protocolos y que quiten TODOS los filtros que tenga el router, ya que de lo contrario, no se podrá ver el grabador correctamente desde una red externa o 3G.

### Acceso al grabador desde un ordenador remoto o un dispositivo móvil

#### 1) Acceso desde un ordenador remoto:

En este caso debemos tener en cuenta que para acceder al grabador desde un **ordenador remoto o dispositivo móvil por 3G** debemos abrir un explorador e introducir la **dirección IP**

**pública (no local)** que tenemos actualmente. Si es fija, introducimos la IP fija de la que disponemos. Sin embargo, la mayoría de los usuarios disponen de IP dinámica que cambia cada vez que se reinicia el router y por ello utilizamos el nombre de dominio que ya hemos registrado anteriormente en [www.i-dvr.net](http://www.i-dvr.net)

En este ejemplo, hemos registrado el dominio **intplus.i-dvr.net** por lo que será este nombre el que introduciremos en el explorador para acceder al grabador.



Aparecerá la ventana de autenticación y el proceso siguiente es idéntico al descrito en la sección anterior.

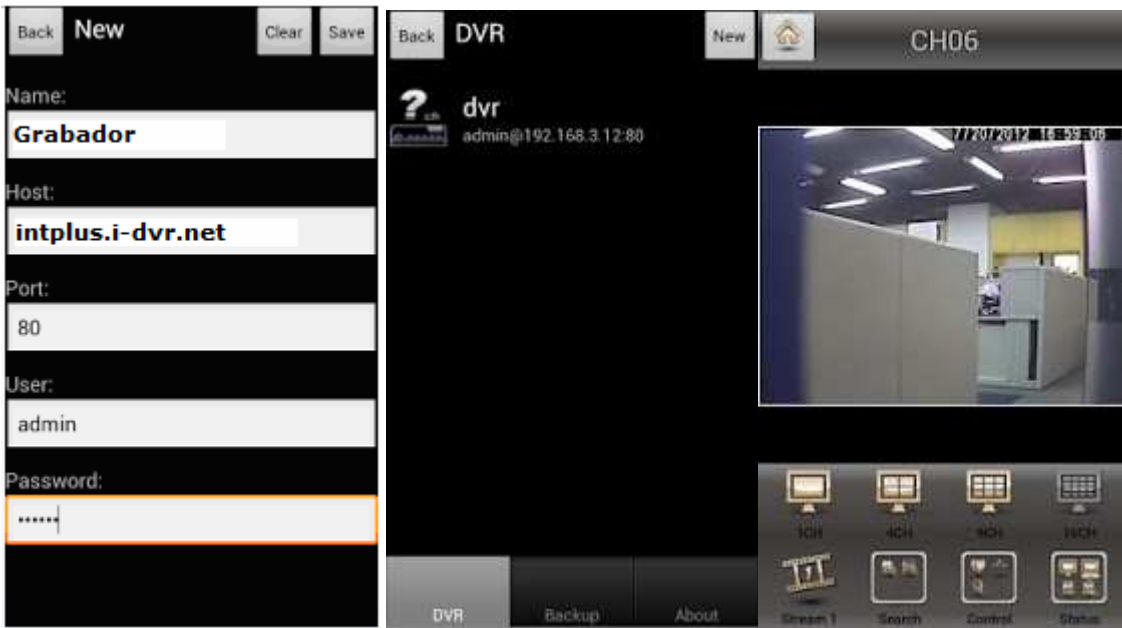
## 2) Acceso desde un dispositivo móvil por 3G.

Para acceder desde un dispositivo móvil o smartphone deberemos descargar la aplicación **IWATCH DVR 2** desde el **APP STORE (IPHONE/IPAD)** o **GOOGLE PLAY (dispositivos ANDROID)**. Una vez descargada debemos abrirla y configurar el acceso a nuestro grabador.



Pulse **NEW** para agregar un dispositivo a la aplicación y le asignamos los datos siguientes:

En **NAME** ponemos el nombre que queramos darle a la conexión, en **HOST** el nombre de dominio o dirección IP estática, en **PORT** el puerto 80 (o el configurado en el grabador) y por último en **USER** ponemos admin y en **PASSWORD** la contraseña del grabador (por defecto 123456). Pulsamos **SAVE** y nos aparecerá la conexión creada. Si pulsamos en ella, se abrirá el grabador y las opciones de visualización disponibles (pantalla completa, pantalla dividida en 4, etc).



Esta aplicación también permite acceder a las grabaciones almacenadas en el disco duro del grabador haciendo una búsqueda por fecha. Una vez localizada la grabación, podemos reproducirla.

